

# Dell Latitude ST

## Lastniški priročnik

Regulativni model: T02G  
Regulativni tip: T02G001



# Opombe, previdnostni ukrepi in opozorila



**OPOMBA:** OPOMBA označuje pomembne informacije, ki vam pomagajo bolje izkoristiti računalnik.



**POZOR: PREVIDNO** označuje možnost poškodbe strojne opreme ali izgube podatkov in vam svetuje, kako se izogniti težavi.



**Opozorilo: OPOZORILO** označuje možnost poškodb lastnine, telesnih poškodb ali smrti.

© 2012 Dell Inc.

Blagovne znamke, uporabljene v tem besedilu: Dell™, logotip Dell, Dell Precision™, OptiPlex™, Latitude™, PowerEdge™, PowerVault™, PowerConnect™, OpenManage™, EqualLogic™, Compellent™, KACE™, FlexAddress™, Force10™ in Vostro™ so blagovne znamke družbe Dell Inc. Intel®, Pentium®, Xeon®, Core® in Celeron® so registrirane blagovne znamke družbe Intel Corporation v ZDA in drugih državah. AMD® je registrirana blagovna znamka, AMD Opteron™, AMD Phenom™ in AMD Sempron™ pa so blagovne znamke družbe Advanced Micro Devices, Inc. Microsoft®, Windows®, Windows Server®, Internet Explorer®, MS-DOS®, Windows Vista® in Active Directory® so blagovne znamke ali registrirane blagovne znamke družbe Microsoft Corporation v ZDA in/ali drugih državah. Red Hat® in Red Hat® Enterprise Linux® sta registrirani blagovni znamki družbe Red Hat, Inc. v ZDA in/ali drugih državah. Novell® in SUSE® sta registrirani blagovni znamki družbe Novell Inc. v ZDA in drugih državah. Oracle® je registrirana blagovna znamka družbe Oracle Corporation in/ali njenih podružnic. Citrix®, Xen®, XenServer® in XenMotion® so registrirane blagovne znamke ali blagovne znamke družbe Citrix Systems, Inc. v ZDA in/ali drugih državah. VMware®, Virtual SMP®, vMotion®, vCenter® in vSphere® so registrirane blagovne znamke ali blagovne znamke družbe VMware, Inc. v ZDA ali drugih državah. IBM® je registrirana blagovna znamka družbe International Business Machines Corporation.

2012 - 05

Rev. A00

# Kazalo

<b>Opombe, previdnostni ukrepi in opozorila.....</b>	<b>2</b>
<b>Poglavje 1: Delo v notranjosti računalnika.....</b>	<b>7</b>
Preden začnete z delom znotraj računalnika.....	7
Priporočena orodja.....	7
Izklop računalnika.....	8
Ko končate delo v notranjosti računalnika.....	8
<b>Poglavje 2: Pregled.....</b>	<b>9</b>
Vmesnik.....	9
Pregled peresa.....	10
Informacije o peresu.....	10
Umerjanje peresa.....	10
Odstranjevanje/vstavljanje baterije in konice peresa.....	11
Uporaba elektronskega peresa.....	11
Uporaba peresa kot miške.....	11
Uporaba peresa kot pero.....	11
Vnosna plošča tabličnega računalnika.....	12
Delo z datotekami.....	12
Vnos besedila.....	12
Poteze peresa.....	13
Uporaba dotikov.....	14
Priklopna postaja.....	15
<b>Poglavje 3: Odstranjevanje pomnilniške kartice SD.....</b>	<b>17</b>
Nameščanje pomnilniške kartice SD.....	17
<b>Poglavje 4: Odstranjevanje digitalizatorskega peresa.....</b>	<b>19</b>
Nameščanje digitalizatorskega peresa.....	19
<b>Poglavje 5: Odstranitev vratc z nalepko.....</b>	<b>21</b>
Nameščanje vratc z nalepko.....	21
<b>Poglavje 6: Odstranjevanje kartice SIM.....</b>	<b>23</b>
Nameščanje kartice SIM.....	24
<b>Poglavje 7: Odstranjevanje spodnjega pokrova.....</b>	<b>25</b>
Nameščanje spodnjega pokrova.....	26

<b>Poglavje 8: Odstranjevanje baterije.....</b>	<b>27</b>
Nameščanje baterije.....	28
<b>Poglavje 9: Odstranjevanje kartice za brezžično lokalno omrežje (WLAN).....</b>	<b>29</b>
Nameščanje kartice za brezžično lokalno omrežje (WLAN).....	30
<b>Poglavje 10: Odstranjevanje kartice za brezžično prostrano omrežje (WWAN).....</b>	<b>31</b>
Nameščanje kartice za brezžično prostrano omrežje (WWAN).....	32
<b>Poglavje 11: Odstranjevanje notranje naprave za shranjevanje (polprevodniškega pogona).....</b>	<b>33</b>
Nameščanje notranje naprave za shranjevanje (polprevodniškega pogona).....	33
<b>Poglavje 12: Odstranjevanje gumbne baterije.....</b>	<b>35</b>
Nameščanje gumbne baterije.....	35
<b>Poglavje 13: Odstranjevanje zvočnika.....</b>	<b>37</b>
Nameščanje zvočnika.....	38
<b>Poglavje 14: Odstranjevanje sklopa srednjega okvira.....</b>	<b>39</b>
Nameščanje sklopa srednjega okvirja.....	40
<b>Poglavje 15: Odstranjevanje kamere.....</b>	<b>41</b>
Nameščanje kamere.....	42
<b>Poglavje 16: Odstranjevanje vhodne/izhodne (V/I) plošče.....</b>	<b>43</b>
Nameščanje vhodne/izhodne (V/I) plošče.....	44
<b>Poglavje 17: Odstranjevanje priklopne plošče.....</b>	<b>45</b>
Nameščanje priklopne plošče.....	46
<b>Poglavje 18: Odstranjevanje matične plošče.....</b>	<b>47</b>
Nameščanje matične plošče.....	48
<b>Poglavje 19: Odstranjevanje nizkonapetostnega diferencialnega signalnega (LVDS) kabla.....</b>	<b>49</b>
Nameščanje nizkonapetostnega diferencialnega signalnega (LVDS) kabla.....	50
<b>Poglavje 20: Sistemske nastavitve.....</b>	<b>51</b>
Pregled sistemskih nastavitvev.....	51
Odpiranje sistemskih nastavitvev.....	51
Navigacija v sistemskih nastavitvah.....	51

Zagonski meni.....	52
Možnosti sistemskih nastavitvev.....	52
<b>Poglavje 21: Odpravljanje težav.....</b>	<b>55</b>
Izboljšano predzagonsko ocenjevanje sistema (ePSA).....	55
Uporaba diagnostičnega pripomočka ePSA.....	55
Kode piskov.....	57
Kode lučk LED za napake.....	57
Odpravljanje težav z digitalizatorjem N-trig .....	58
Težave pri namestitviPostopek za odpravljanje težav:.....	58
Težave pri delovanjuPostopek za odpravljanje težav:.....	58
Težave pri delovanjuPostopek za odpravljanje težav:.....	59
<b>Poglavje 22: Tehnični podatki.....</b>	<b>61</b>
<b>Poglavje 23: Vzpostavljanje stika z družbo Dell.....</b>	<b>65</b>





# Delo v notranjosti računalnika

## Preden začnete z delom znotraj računalnika

Upoštevajte ta varnostna navodila, da zaščitite računalnik pred morebitnimi poškodbami in zagotovite lastno varnost. Če ni drugače navedeno, se pri vseh postopkih, vključenih v ta dokument, predpostavlja, da so zagotovljeni naslednji pogoji:


- opravili ste korake v poglavju Delo v notranjosti računalnika,
- prebrali ste varnostna navodila, priložena vašemu računalniku.
- Komponento lahko zamenjate ali – če ste jo kupili ločeno – namestite tako, da postopek odstranitve izvedete v obratnem vrstnem redu.


 **Opozorilo:** Preden začnete z delom znotraj računalnika, preberite varnostne informacije, ki so priložene računalniku. Za dodatne informacije o varnem delu obiščite domačo stran za skladnost s predpisi na naslovu [www.dell.com/regulatory\\_compliance](http://www.dell.com/regulatory_compliance).

 **POZOR:** Večino popravil lahko opravi samo pooblaščen serviser. Popravljate ali odpravljate lahko samo težave, ki so navedene v dokumentaciji izdelka ali po napotkih podpornega osebja preko elektronske storitve ali telefona. Škoda, ki je nastala zaradi popravil, ki jih družba Dell ni odobrila, garancija ne krije. Seznanite se z varnostnimi navodili, ki so priložena izdelku, in jih upoštevajte.

 **POZOR:** Elektrostatično razelektritev preprečite tako, da se ozemljite z uporabo traku za ozemljitev ali občasno dotaknete nepobarvane kovinske površine, na primer priključka na hrbtni strani računalnika.

 **POZOR:** S komponentami in karticami ravnajte previdno. Ne dotikajte se komponent ali stikov na kartici. Kartico prijemajte samo za robove ali za kovinski nosilec. Komponente, kot je procesor, držite za robove in ne za nožice.

 **POZOR:** Ko odklopite kabel, ne vlecite kabla samega, temveč priključek na njem ali pritrdilno zanko. Nekateri kabli imajo priključek z zaklopnimi jezički; če izklapljate tak kabel, pritisnite na zaklopni jeziček, preden izklopite kabel. Ko priključke ločujete, poskrbite, da bodo poravnani, da se njihovi stiki ne zvijejo. Tudi preden priključite kabel, poskrbite, da bodo priključki na obeh straneh pravilno obrnjeni in poravnani.

 **OPOMBA:** Barva vašega računalnika in nekaterih komponent se lahko razlikuje od prikazane v tem dokumentu.

Pred posegom v notranjost računalnika opravite naslednje korake, da se izognete poškodbam računalnika.

1. Delovna površina mora biti ravna in čista, da preprečite nastanek prask na pokrovu računalnika.
2. Izklopite računalnik (glejte poglavje [Izklop računalnika](#)).
3. Če je računalnik priklopljen v priklopno napravo (priključeno), kot je medijska baza ali ploščata baterija (dodatna oprema), ga odklopite.

 **POZOR:** Če želite izklopiti omrežni kabel, najprej odklopite kabel iz računalnika in nato iz omrežne naprave.

4. Odklopite računalnik in vse priključene naprave iz električnih vtičnic.

## Priporočena orodja

Za postopke, navedene v tem dokumentu, boste verjetno potrebovali naslednja orodja:

- majhen ploščat izvijač,
- izvijač Phillips št. 0,
- izvijač Phillips št. 1,
- majhno plastično pero,
- Flash BIOS, CD za posodobitev programov.

## Izklop računalnika

 **POZOR:** Preden izklopite računalnik, shranite in zaprite vse odprte datoteke ter zaprite vse odprte programe, da preprečite izgubo podatkov.

1. Zaustavite operacijski sistem.
2. Zagotovite, da so računalnik in vse priključene naprave izklopljeni. Če se računalnik in priključene naprave ne izklučijo samodejno ob zaustavitvi operacijskega sistema, pritisnite in 4 sekunde držite gumb za vklop, da jih izklopite.

## Ko končate delo v notranjosti računalnika

Ko dokončate kateri koli postopek zamenjave, zagotovite, da pred vklopom računalnika priključite zunanje naprave, kartice, kable itn.

 **POZOR:** Uporabljajte samo baterijo, ki je zasnovana za ta računalnik Dell, da ne poškodujete računalnika. Ne uporabljajte baterij, ki so namenjene za druge Dellove računalnike.



## Pregled

Dell Latitude ST z operacijskim sistemom Windows 7 in 10-palčnim zaslonom na dotik združuje mobilnost tabličnega računalnika z odličnimi funkcijami upravljanja, varnosti in združljivosti s prenosnim računalnikom.

Latitude ST odpira novo kategorijo tabličnih platform, ki zadoščajo edinstvenim potrebam poslovnih uporabnikov, kot so:

- varnost, upravljanje in podpora virtualizacije na poslovni ravni
- CPE Intel Atom in popolne funkcije večprstnega upravljanja s peresom za beležke
- edinstvena ponudba za strokovnjake v zdravstvu, izobraževanju in finančah – Microsoft Windows 7 Home Premium and Professional

Vmesnik s poznanim operacijskim sistemom omogoča, da ustvarjate in urejate poslovne dokumente na poti z varnostnimi funkcijami na najvišji poslovni ravni. Priročna velikost, teža in funkcije večprstnega upravljanja tabličnega računalnika zagotavljajo mobilnost in preprosto uporabo poslovnih programov. Na Latitude ST je mogoče namestiti popoln paket programov Windows Office. Poleg tega lahko na svoj tablični računalnik priključite miško, tiskalnik, zaslon HD in ga povežete v žično omrežje prek dodatne priklopne postaje. Pisanje beležk je s tabličnim računalnikom Latitude ST povsem preprosto – s peresom N-Trig ali zaslonom, ki podpira večprstne dotike. Vgrajeno ima tudi sprednjo kamero z ločljivostjo 720 slikovnih pik in zadnjo kamero z ločljivostjo 5 milijonov slikovnih pik.

Ker je Dell Latitude ST tanek in lahek, izpolnjuje tako potrebe mobilnosti direktorjev kot vodij prodaje, zdravnikov in študentov. Izdelek je tako osnovni sistem na kratkih poslovnih potovanjih, konferencah itd. Bistvo tega tabličnega računalnika je, da ga uporabljamo podobno kot današnje prenosnike, namizne računalnike in delovne postaje.

## Vmesnik

V spodnji tabeli so navedeni vmesniki Latitude ST:

**Tabela 1. Vmesniki Latitude ST**

Funkcija	Opis
Dotik	Možnost vnašanja s prstom.
Windows Journal	Lastna aplikacija za beleženje, ki omogoča neposreden vnos s peresom ali z dotikom.
Orodje za izrezovanje	Orodje za zajem delov vizualnih podatkov (dokumentov, slik itd.) s peresom ali dotiki.
Poteze	Bližnjice na osnovi premikov prstov za običajna opravila.
Potrditvena polja	Vizualni označevalec v mapah za izbiranje datotek.
Povratne informacije o kazalcu	Vizualni označevalec za določanje položaja dotika.
Vnosna plošča tabličnega računalnika	Orodje za vnos podatkov s peresom ali dotiki, ki nadomešča tipkovnico.
Orodja naprave za vnašanje	Vnosna plošča tabličnega računalnika in njena ikona spremenita velikost glede na uporabo peresa ali dotika.
Kazalec tabličnega računalnika	Poseben kazalec tabličnega računalnika za funkcije tabličnega računalnika v nasprotju z običajnim kazalcem miške.

Funkcija	Opis
Pripomoček za dotike	Posebno orodje, ki se prikaže v Touch Mode (Načinu na dotik) za desne klike.
Povratne informacije o kazalcu	Možnost, da z vizualnimi povratnimi informacijami o uspehu ugotovite, ali ste zadeli cilj.

## Pregled peresa

Latitude ST uporablja številne vnosne naprave. Priloženi sta standardna tipkovnica USB in miška, lahko pa označite dodatno možnost elektrostatičnega peresa oz. preprosto za vnašanje uporabite svoj prst.

Latitude ST uporablja posebej zasnovano elektrostatično pero oz. pisalo v načinu tabličnega računalnika. Namesto baterije pero kot vir energije uporablja magnetno energijo, ki jo ustvarja vzbujevalna tuljava, vgrajena v pero. Signal iz tuljave zazna pero, ki odda električno polje.



Preneseno električno polje zazna matrica prevodnih linij na zaslonu. Natančen položaj peresa se določi s signali nizke amplitude, ki jih prejema navpični in vodoravni prevodniki. Tako se ustrezen signal prenese na procesor digitalizatorja.

## Informacije o peresu



1. Pero
2. Gumb peresa za brisanje
3. Gumb peresa za desni klik
4. Konica peresa
5. Snemljivi pokrovček za menjavo baterij

## Umerjanje peresa

Pero lahko deluje privzeto umerjen ali tako, da ga umerite sami oz. kdo drug. Priporočamo, da pero uporabljate le tako, da ga umerite po svojih osebnih nastavitvah. Umerjanje optimizira delovanje peresa za vsakega uporabnika.

1. Odprite **Nadzorno ploščo**.
2. Dvokliknite **Nastavitve tabličnega računalnika**.
3. V oknu nastavitve tabličnega računalnika kliknite **Umerjanje**.
4. V meniju Umerjanje zaslonov za vnos s peresom ali na dotik izberite **Vnos s peresom**.

## Odstranjevanje/vstavljanje baterije in konice peresa



Za odstranjevanje/vstavljanje baterije odvijte priviti pokrovček. Najprej je treba vstaviti baterijo z znakom "+". Konico peresa odstranite tako, da konico držite in jo izvlečete iz peresa. Na glavo peresa nato namestite novo konico.




## Uporaba elektronskega peresa

Latitude ST uporablja številne vnosne naprave. Priloženi sta standardna tipkovnica USB in miška, lahko pa označite dodatno možnost elektrostatičnega peresa oz. preprosto za vnašanje uporabite svoj prst.

### Uporaba peresa kot miške

Pero lahko uporabljate prav tako, kot uporabljate miško ali sledilno ploščico prenosnega računalnika. Če pero držite ob zaslonu, se pojavi majhen kazalec. S premikom kazalca se kazalec premakne. V spodnji tabeli je opisana uporaba peresa.

**Tabela 2. Uporaba elektrostatičnega peresa**

Videz	Dejanje	Funkcija
	S konico peresa nežno tapnite zaslon tabličnega računalnika.	Enako kot enojni klik na miški.
	S konico peresa dvakrat zaporedoma nežno tapnite zaslon tabličnega računalnika.	Enako kot dvojni klik miške.
	S peresom se dotaknite zaslona in ga za trenutek držite na mestu, dokler Windows okoli kazalca ne nariše celotnega kroga.	Enako kot desni klik na miški.

### Uporaba peresa kot pero

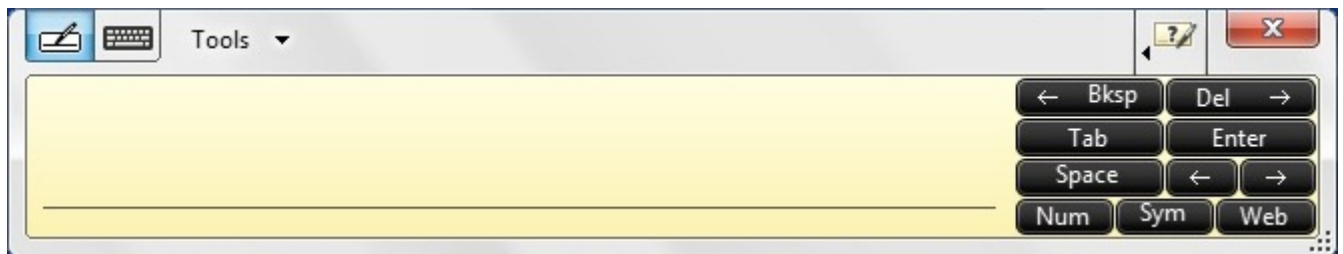
Programska oprema za prepoznavanje rokopisa olajša vnos besedila v aplikacije s peresom. Nekatere aplikacije, kot je Windows Journal, omogočajo neposredno pisanje s peresom v okno aplikacije.

## Vnosna plošča tabličnega računalnika

Če program ne podpira vnosa s peresom neposredno, lahko za vnos besedila v program uporabite **Vnosno ploščo tabličnega računalnika**. Če tapnete območje, ki ga je mogoče urejati, se pojavi ikona vnosne plošče tabličnega računalnika. Če tapnete ikono tabličnega računalnika, se z roba zaslona pripelje vnosna plošča.



Zavihek **Vnosna plošča** lahko premaknete, tako da ga povlečete navzgor ali navzdol po robu zaslona. Ko ga tapnete, se vnosna plošča odpre vodoravno od položaja na zaslonu, kjer je prikazan zavihek.



## Delo z datotekami

Hkrati lahko odprete, izbrišete ali premaknete več datotek ali map, tako da na seznamu izberete več elementov. S tabličnim peresom se pomaknite na posamezen element in označite potrditveno polje, ki se pojavi na njegovi levi strani.



Če želite vključiti potrditvena polja:

1. odprite **Nadzorno ploščo**.
2. Pojdite v **Možnosti mape**.
3. Kliknite **Pogled**.
4. V meniju **Dodatne nastavitve** izberite **Za izbiro elementov potrdite ustrezno polje** in kliknite **V redu**.

## Vnos besedila

Besedilo lahko vnesete s funkcijo prepoznavanja rokopisa ali s tipkovnico na dotik.

Tabela 3. Ikone vnosne plošče

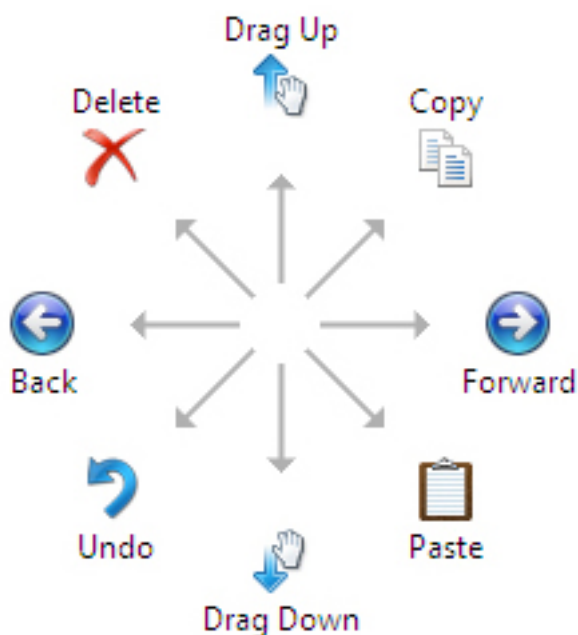
Ikona	Ime	Funkcija
	Prepoznavanje rokopisa	Pisalna ploščica in ploščica za znake rokopis pretvorita v tipkano besedilo. Na pisalno ploščico lahko neprekinjeno pišete, kot bi pisali na papir s črtami. S ploščico za znake lahko vnašate posamične znake. Ploščica za znake pretvori vaš rokopis v tipkano besedilo po eno črko, številko ali znak naenkrat, pri tem pa ne upošteva sobesedila in ne uporablja funkcije slovarja rokopisa. Za preklop s ploščice za znake na vnosno ploščo tapnite <b>Orodja</b> nato pa izberite <b>Pisanje znaka za znakom</b> .
	Tipkovnica na dotik	Tipkovnica na dotik je kot standardna tipkovnica, le da besedilo vnašate tako, da tapnete tipke s peresom tabličnega računalnika ali s prstom.

Pisalna ploščica in ploščica za znake imata številsko tipkovnico, tipkovnico s simboli in hitre spletne tipke za hitro in natančno vnašanje teh vrst besedila. Ko začnete s pisanjem, so te hitre tipke skrite, a se prikažejo po vnosu ali brisanju napisanega.

Vnosna ploščica samodejno preklopi na tipkovnico na dotik, ko točko za vnašanje postavite v polje za vnos gesla.

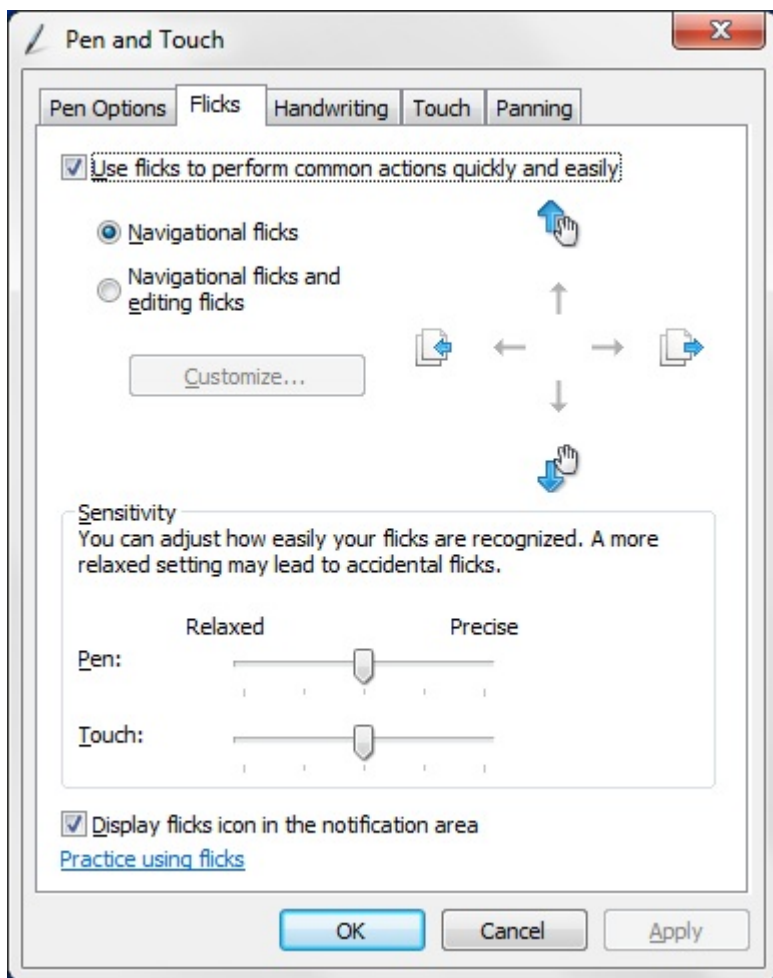
## Poteze peresa

Poteze peresa omogočajo uporabo peresa za dejanja, za katera bi običajno potrebovali tipkovnico, npr. da pritisnete <PgUp> ali uporabite smerne puščice. Poteze peresa so hitra in usmerjena dejanja. Preprosto potegnite kratko črto v eno izmed osmih smeri. Ko tablični računalnik prepozna potezo peresa, izvede ustrezno dejanje.



Naslednja slika prikazuje privzete nastavitve potez peresa.

Lahko jih prilagodite v meniju **Start** → > **Nadzorna plošča** → **Pero in dotik** in kliknete zavihek **Poteze**.



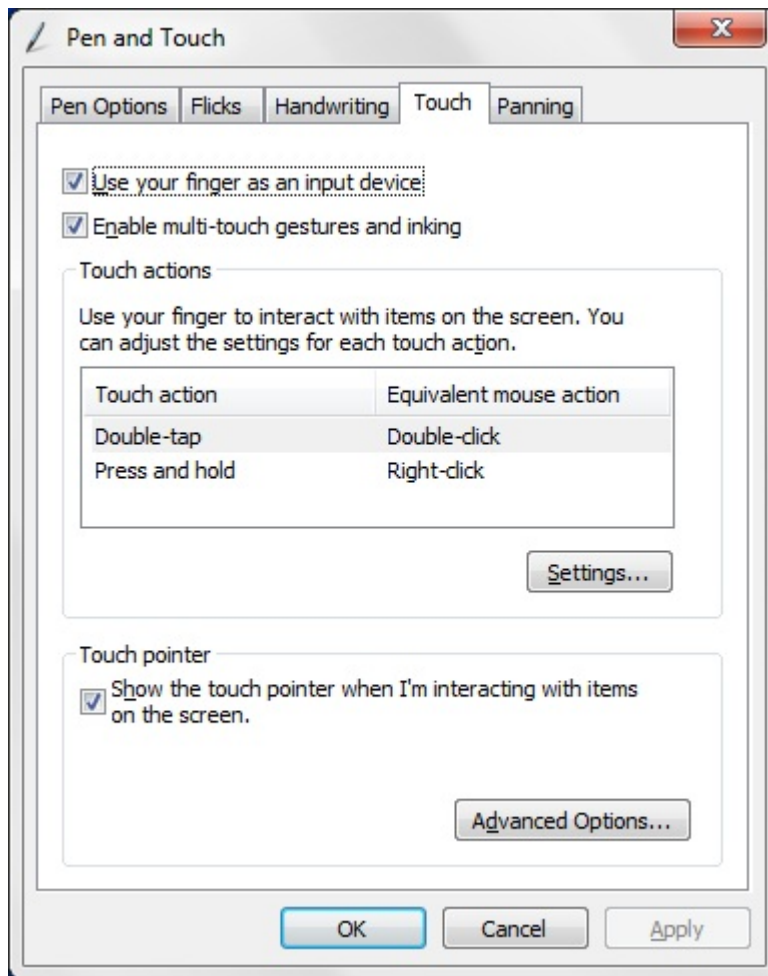
## Uporaba dotikov

Ena od ključnih prednosti tabličnega računalnika je možnost enostavnega preklapljanja med načinom vnašanja s peresom ter načinom vnašanja z dotiki.



Če uporabljate **Touch Mode (Način z dotikom)**, se pod vašim prstom pojavi prosojna slika računalniške miške, ki se imenuje kazalec dotika. Kazalec ima desni in levi gumb miške, ki ju lahko tapnete s prstom. Kazalec na dotik povlečete s področjem pod gumbi.

Za prikaz kazalca dotika pojdite v **Start** → **Nadzorna plošča** → **Pero in dotik** in kliknite na zavihek **Dotik**. nato v meniju **Kazalec dotika** označite možnost **Pri interakciji z elementi na zaslonu pokaži kazalec dotika**.



## Priklopna postaja

Priklopna postaja je zasnovana za Latitude ST. Kupiti jo je mogoče posebej na [dell.com](http://dell.com). Več informacij lahko poiščete v vodiču za namestitev priklopne postaje na [support.dell.com](http://support.dell.com).



**Skica 1. Priklopna postaja – pogled od spredaj**

1. Združiteni priključek
2. Lučka LED napajanja



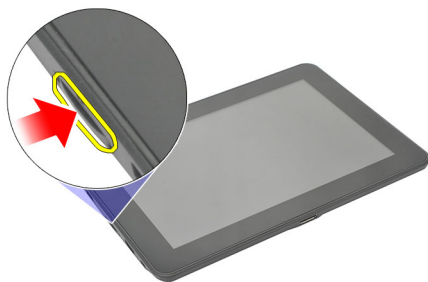
**Skica 2. Priklopna postaja – pogled od zadaj**

1. Priključek za napajalnik AC
2. Priključek USB 2.0 (1)
3. Priključka USB 2.0 (2)
4. Omrežni priključek (RJ45)
5. Priključek HDMI
6. Priključki za zvok

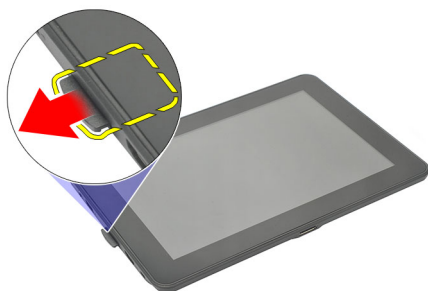


## Odstranjevanje pomnilniške kartice SD

1. Sledite navodilom v razdelku [Pred posegi v računalnik](#).
2. Pritisnite pomnilniško kartico SD, da jo sprostite iz računalnika.



3. Pomnilniško kartico SD povlecite iz računalnika.



## Nameščanje pomnilniške kartice SD

1. Potisnite pomnilniško kartico v režo tako, da se zaskoči.
2. Sledite navodilom v poglavju [Ko končate delo v notranjosti računalnika](#).



## Odstranjevanje digitalizatorskega peresa

1. Sledite navodilom v razdelku [Pred posegi v računalnik](#).
2. Pritisnite digitalizatorsko pero, da ga sprostite iz računalnika.



3. Digitalizatorsko pero izvlecite iz računalnika.



## Nameščanje digitalizatorskega peresa

1. Potisnite digitalizatorsko pero v režo tako, da se zaskoči.
2. Sledite navodilom v poglavju [Ko končate delo v notranjosti računalnika](#).



## Odstranitev vratc z nalepko

1. Sledite navodilom v razdelku [Pred posegi v računalnik](#).
2. Pritisnite zapah, s katerim so pritrjena vratca z nalepko.



3. Vratca dvignite diagonalno in jih snemite z računalnika.



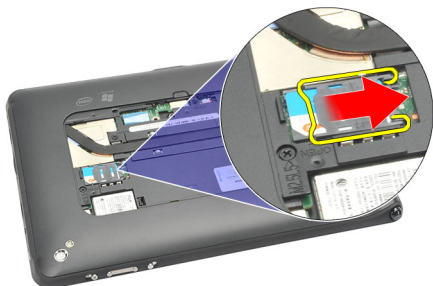
## Nameščanje vratc z nalepko

1. Vratca z nalepko položite poševno in jih poravnajte s pritrdilnimi sponkami na robovih.
2. Pritisnite robove vratc z nalepko, tako da se zaskočijo.
3. Sledite navodilom v poglavju [Ko končate delo v notranjosti računalnika](#).



## Odstranjevanje kartice SIM

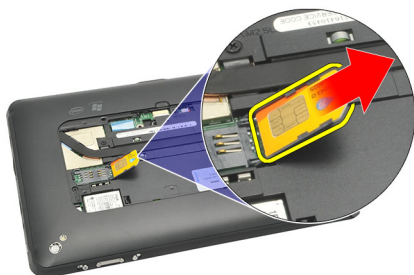
1. Sledite navodilom v razdelku [Pred posegi v računalnik](#).
2. Odstranite [vratca z nalepko](#).
3. Potisnite nosilec za kartico SIM tako, da odklenete režo za kartico SIM.




4. Pomaknite nosilec za kartico SIM navzgor.



5. Izvlecite kartico SIM iz nosilca za kartico SIM in jo odstranite iz računalnika.




 **OPOMBA:** Nosilec za kartico SIM zaprite, potem ko ste kartico SIM vzeli iz računalnika.

## Nameščanje kartice SIM

1. Potisnite kartico SIM v režo za kartico SIM tako, da se zaskoči.
2. Namestite [vratca z nalepko](#).
3. Sledite navodilom v poglavju [Ko končate delo v notranjosti računalnika](#).



## Odstranjevanje spodnjega pokrova

1. Sledite navodilom v razdelku [Pred posegi v računalnik](#).
2. Odstranite [vratca z nalepko](#).
3.  **OPOMBA:** Odstranite pero in kartico SD Dummy, da preprečite morebitno okvaro računalnika.
3. Odstranite vijake, s katerimi je spodnji pokrov pritrjen na računalnik.



4. Pritisnite zapah, da sprostite zgornji del spodnjega pokrova.



5. Privzdignite in sprostite zapaha, s katerimi je pritrjen spodnji pokrov, kot kažejo puščice na shemi.



6. Z računalnika odstranite spodnji pokrov.

## Nameščanje spodnjega pokrova

1. Na računalnik pritrdite spodnji pokrov.
2. Potisnite robove spodnjega pokrova v pritrdilne sponke tako, da se popolnoma zaskočijo.
3. Privijte vijake, s katerimi je pritrjen spodnji pokrov.
4. Namestite [vratca z nalepko](#).
5. Sledite navodilom v poglavju [Ko končate delo v notranjosti računalnika](#).

## Odstranjevanje baterije

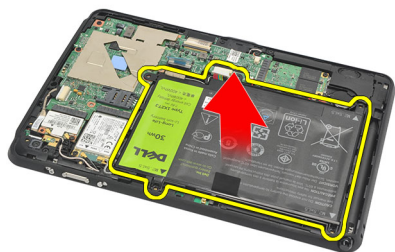
1. Sledite navodilom v razdelku [Pred posegi v računalnik](#).
2. Odstranite [vratca z nalepko](#).
3. Odstranite [spodnji pokrov](#).
4. Odklopite kabel baterije.



5. Odstranite vijake, s katerimi je baterija pritrjena na računalnik.



6. Baterijo dvignite in vzemite iz računalnika.



## Nameščanje baterije

1. Namestite baterijo nazaj v predelku za baterijo.
2. Privijte vijake, s katerimi je pritrjena baterija.
3. Priključite kabel baterije.
4. Namestite [spodnji pokrov](#).
5. Namestite [vratca z nalepko](#).
6. Sledite navodilom v poglavju [Ko končate delo v notranjosti računalnika](#).

## Odstranjevanje kartice za brezžično lokalno omrežje (WLAN)

1. Sledite navodilom v razdelku [Pred posegi v računalnik](#).
2. Odstranite [vratca z nalepko](#).
3. Odstranite [spodnji pokrov](#).
4. Odstranite [baterijo](#).
5. Odklopite anteno, ki je priključena na kartico WLAN.



6. Odstranite vijak, s katerim je pritrjena kartica WLAN.



7. Iz računalnika odstranite kartico WLAN.



## Nameščanje kartice za brezžično lokalno omrežje (WLAN)

1. Potisnite kartico WLAN v režo.
2. Privijte vijak, s katerim je pritrjena kartica WLAN.
3. Priključite antene v skladu z barvnimi kodami na kartici WLAN.
4. Namestite [baterijo](#).
5. Namestite [spodnji pokrov](#).
6. Namestite [vratca z nalepko](#).
7. Sledite navodilom v poglavju [Ko končate delo v notranjosti računalnika](#).
8. Če je Latitude ST dostavljen iz tovarne brez gonilnika LAN in je gonilnik nameščen ročno, boste pozvani, da vključite WLAN. Za namestitev kartice WLAN morate upoštevati naslednje korake.
  - a) Priključite tipkovnico USB na računalnik in ga znova zaženite.
  - b) Pritisnite tipko <F2>, ko se pojavi logotip Dell in vstopite v nastavitve.
  - c) Izberite <F9>, da se naložijo privzete nastavitve.
  - d) S tipko <F10> nastavitve shranite in zapustite.

WLAN se samodejno poveže, ko se naloži operacijski sistem Windows.

## Odstranjevanje kartice za brezžično prostrano omrežje (WWAN)

1. Sledite navodilom v razdelku [Pred posegi v računalnik](#).
2. Odstranite [vratca z nalepko](#).
3. Odstranite [spodnji pokrov](#).
4. Odstranite [baterijo](#).
5. Odklopite antenske kable, ki so priključeni na kartico WWAN.



6. Odstranite vijak, s katerim je pritrjena kartica WWAN.



7. Iz računalnika odstranite kartico WWAN.



## Nameščanje kartice za brezžično prostrano omrežje (WWAN)

1. Kartico za brezžično prostrano omrežje (WWAN) potisnite v ustrezno režo.
2. Privijte vijak, ki kartico WWAN drži na mestu.
3. Priklopite antene v skladu z barvnimi kodami na kartici WWAN.
4. Namestite [baterijo](#).
5. Namestite [spodnji pokrov](#).
6. Namestite [vratca z nalepko](#).
7. Sledite navodilom v poglavju [Ko končate delo v notranjosti računalnika](#).



## Odstranjevanje notranje naprave za shranjevanje (polprevodniškega pogona)

1. Sledite navodilom v razdelku [Pred posegi v računalnik](#).
2. Odstranite [vratca z nalepko](#).
3. Odstranite [spodnji pokrov](#).
4. Odklopite kabel baterije.
5. Odstranite vijak, s katerim je polprevodniški disk pritrjen na računalnik.



6. Dvignite polprevodniški disk diagonalno in ga vzemite iz računalnika.



## Nameščanje notranje naprave za shranjevanje (polprevodniškega pogona)

1. Vstavite notranjo napravo za shranjevanje (polprevodniški pogon) v ustrezno režo.
2. Privijte vijak, s katerim je pritrjena povezava notranje naprave za shranjevanje.
3. Priključite kabel baterije.
4. Namestite [spodnji pokrov](#).
5. Namestite [vratca z nalepko](#).
6. Sledite navodilom v poglavju [Ko končate delo v notranjosti računalnika](#).



## Odstranjevanje gumbne baterije

1. Sledite navodilom v razdelku [Pred posegi v računalnik](#).
2. Odstranite [vratca z nalepko](#).
3. Odstranite [spodnji pokrov](#).
4. Odstranite [baterijo](#).
5. Odstranite [notranjo napravo za shranjevanje](#).
6. Odklopite kabel za gumbno baterijo.



7. Kabel gumbne baterije odklopite s priključka na matični plošči in baterijo vzemite iz računalnika.



## Nameščanje gumbne baterije

1. Gumbno baterijo namestite v ustrezen prostor in speljite kabel gumbne baterije.
2. Privijte vijake, s katerimi je pritrjena povezava notranje naprave za shranjevanje.
3. Namestite [notranjo napravo za shranjevanje](#).
4. Namestite [baterijo](#).
5. Namestite [spodnji pokrov](#).
6. Namestite [vratca z nalepko](#).
7. Sledite navodilom v poglavju [Ko končate delo v notranjosti računalnika](#).

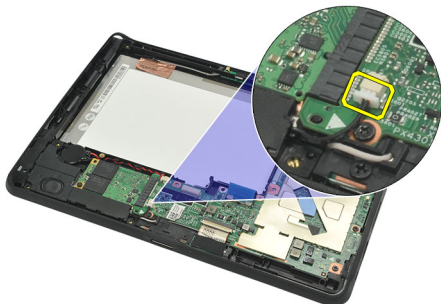


## Odstranjevanje zvočnika

1. Sledite navodilom v razdelku [Pred posegi v računalnik](#).
2. Odstranite [vratca z nalepko](#).
3. Odstranite [spodnji pokrov](#).
4. Odstranite [baterijo](#).
5. Odstranite vijake, s katerimi je zvočnik pritrjen na računalnik.



6. Odklopite kabel zvočnika.



7. Zvočnik dvignite in odstranite iz računalnika.



## Nameščanje zvočnika

1. Kabel zvočnika priklopite na matično ploščo.
2. Privijte vijake, s katerimi je zvočnik pritrjen.
3. Namestite [baterijo](#).
4. Namestite [spodnji pokrov](#).
5. Namestite [vratca z nalepko](#).
6. Sledite navodilom v poglavju [Ko končate delo v notranjosti računalnika](#).

## Odstranjevanje sklopa srednjega okvira

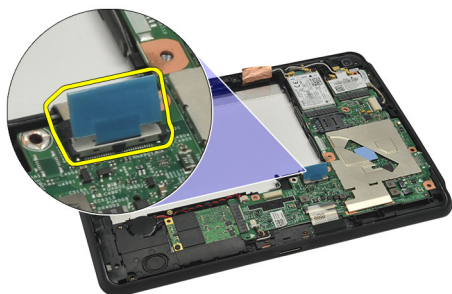
1. Sledite navodilom v razdelku [Pred posegi v računalnik](#).
2. Odstranite [digitalizatorsko pero](#).
3. Odstranite [vratca z nalepko](#).
4. Odstranite [spodnji pokrov](#).
5. Odstranite [baterijo](#).
6. Odvijte vijake, s katerimi je sklop srednjega okvirja pritrjen na računalnik.



7. Odlepite trakove, s katerimi je antena pritrjena na sklop zaslona.



8. Odklopite kabel zaslona.



9. Privzdignite sklop srednjega okvirja s sklopa zaslona in ga odstranite z računalnika.



## Nameščanje sklopa srednjega okvirja

1. Sklop srednjega okvirja namestite na računalnik.
2. Potisnite robove sklopa srednjega okvirja v pritrdilne sponke tako, da se popolnoma zaskočijo.
3. Priključite kabel zaslona.
4. Pritrdite trakove, s katerimi je antena pritrjena na sklop zaslona.
5. Privijte vijake, s katerimi je sklop srednjega okvirja pritrjen na računalnik.
6. Namestite [baterijo](#).
7. Namestite [spodnji pokrov](#).
8. Namestite [vratca z nalepko](#).
9. Sledite navodilom v poglavju [Ko končate delo v notranjosti računalnika](#).



## Odstranjevanje kamere

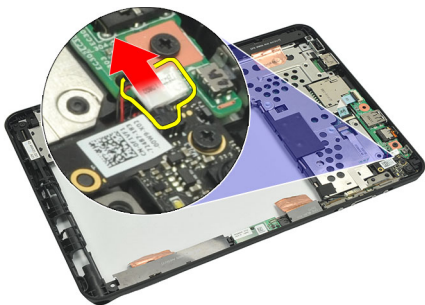
1. Sledite navodilom v razdelku [Pred posegi v računalnik](#).
2. Odstranite [digitalizatorsko pero](#).
3. Odstranite [vratca z nalepko](#).
4. Odstranite [spodnji pokrov](#).
5. Odstranite [baterijo](#).
6. Odstranite [sklop srednjega okvirja](#).
7. Odklopite kabel kamere z matične plošče.



8. Odlepite kabel kamere z lepila in ga tako pritrdite na matično ploščo.



9. Obrnite sklop srednjega okvirja in odklopite kabel za lučko LED kamere.



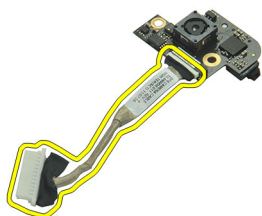
10. Odstranite vijak, s katerim je plošča kamere pritrjena na računalnik.



11. Ploščo kamere dvignite in jo odstranite iz računalnika.



12. Kabel kamere odklopite s plošče kamere.

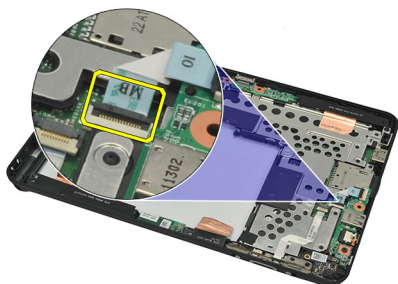


## Nameščanje kamere

1. Kabel kamere priklopite na ploščo kamere.
2. Kamero postavite na zgornji rob sklopa zaslona.
3. Privijte vijak, s katerim je pritrjena kamera.
4. Obrnite sklop srednjega okvirja in priključite kabel za lučko LED kamere.
5. Prilepite kabel kamere na lepilo in ga tako pritrdite na matično ploščo.
6. Kabel kamere priključite na matično ploščo.
7. Namestite [sklop srednjega okvirja](#).
8. Namestite [baterijo](#).
9. Namestite [spodnji pokrov](#).
10. Namestite [vratca z nalepko](#).
11. Sledite navodilom v poglavju [Ko končate delo v notranjosti računalnika](#).

## Odstranjevanje vhodne/izhodne (V/I) plošče

1. Sledite navodilom v razdelku [Pred posegi v računalnik](#).
2. Odstranite [digitalizatorsko pero](#).
3. Odstranite [vratca z nalepko](#).
4. Odstranite [spodnji pokrov](#).
5. Odstranite [baterijo](#).
6. Odstranite [sklop srednjega okvirja](#).
7. Odklopite kabel V/I-plošče z matične plošče.



8. Odstranite vijak, s katerim je V/I-plošča pritrjena na računalnik.



9. V/I-ploščo dvignite in jo odstranite iz računalnika.

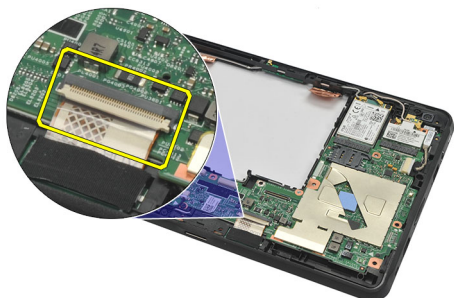


## Nameščanje vhodne/izhodne (V/I) plošče

1. Namestite V/I-ploščo na zgornji rob sklopa zaslona.
2. Privijte vijak, s katerim je V/I-plošča pritrjena na računalnik.
3. Priključite kabel V/I-plošče na matično ploščo.
4. Namestite [sklop srednjega okvirja](#).
5. Namestite [baterijo](#).
6. Namestite [spodnji pokrov](#).
7. Namestite [vratca z nalepko](#).
8. Sledite navodilom v poglavju [Ko končate delo v notranjosti računalnika](#).

## Odstranjevanje priklopne plošče

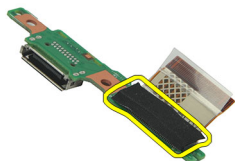
1. Sledite navodilom v razdelku [Pred posegi v računalnik](#).
2. Odstranite [digitalizatorsko pero](#).
3. Odstranite [vratca z nalepko](#).
4. Odstranite [spodnji pokrov](#).
5. Odstranite [baterijo](#).
6. Odstranite [sklop srednjega okvirja](#).
7. Z matične plošče odklopite kabel priklopne plošče.



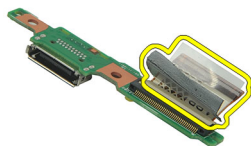
8. Obrnite sklop srednjega okvirja ter dvignite in vzemite priklopno ploščo z računalnika.



9. Odlepите trak, s katerim je pritrjena priklopna plošča.

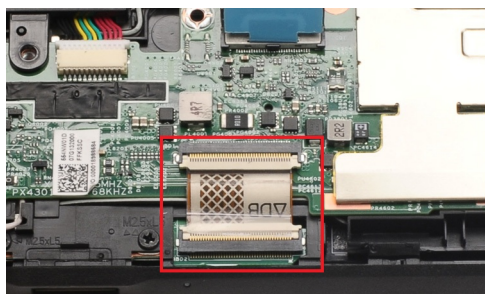


10. Dvignite pritrdilni sponki in odklopite kabel priklopne plošče s priklopne plošče.



## Nameščanje priklopne plošče

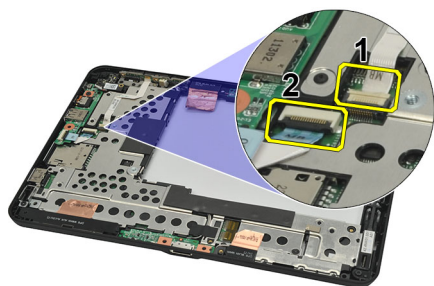
1. Priključite kabel priklopne plošče na priklopno postajo in zaprite pritrdilni sponki.
2. Prepričajte se, da je kabel priklopne plošče priključen tako, da oznaka "DB" gleda navzgor in da puščica kaže stran od priključka na matični plošči. Nepravilna polarnost lahko povzroči okvaro priklopne postaje.



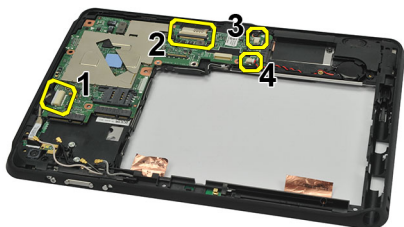
3. Prilepite črni trak tako, da pritrdite priključek kabla na priklopno ploščo.
4. Obrnite sklop srednjega okvirja in priključite kabel priklopne plošče na matično ploščo.
5. Namestite [sklop srednjega okvirja](#).
6. Namestite [baterijo](#).
7. Namestite [spodnji pokrov](#).
8. Namestite [vratca z nalepko](#).
9. Namestite [digitalizatorsko pero](#).
10. Sledite navodilom v poglavju [Ko končate delo v notranjosti računalnika](#).

## Odstranjevanje matične plošče

1. Sledite navodilom v razdelku [Pred posegi v računalnik](#).
2. Odstranite [digitalizatorsko pero](#).
3. Odstranite [kartico SD](#).
4. Odstranite [vratca z nalepko](#).
5. Odstranite [kartico SIM](#).
6. Odstranite [spodnji pokrov](#).
7. Odstranite [baterijo](#).
8. Odstranite [kartico WLAN](#).
9. Odstranite [kartico WWAN](#).
10. Odstranite [notranjo napravo za shranjevanje](#).
11. Odstranite [sklop srednjega okvirja](#).
12. Dvignite pritrilni sponki in odklopite kabel plošče gumba za vklop (1) in V/I-plošče (2).



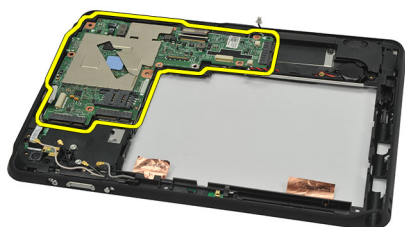
13. Obrnite sklop srednjega okvirja in odklopite kabel kamere z matične plošče (1), kabla plošče priklopne postaje (2), kabla zvočnika (3) in kabla gumbne baterije (4).



14. Odstranite vijak, s katerim je matična plošča pritrjena na sklop srednjega okvirja.



15. Matično ploščo dvignite in jo odstranite iz računalnika.



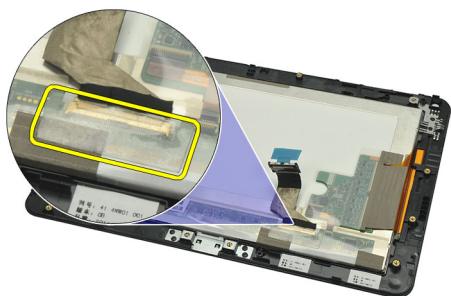
## Nameščanje matične plošče

1. Privijte vijak, s katerim je matična plošča pritrjena na sklop srednjega okvirja.
2. Obrnite sklop srednjega okvirja in priključite kabel kamere na matično ploščo, kabel plošče priklopne postaje, kabel zvočnika in kabel gumbne baterije.
3. Priključite in zaprite pritrdilne sponke kabla plošče gumba za vklop in V/I-plošče.
4. Namestite [sklop srednjega okvirja](#).
5. Namestite [notranjo napravo za shranjevanje](#).
6. Namestite [kartico WWAN](#).
7. Namestite [kartico WLAN](#).
8. Namestite [baterijo](#).
9. Namestite [spodnji pokrov](#).
10. Namestite [telefonsko kartico SIM](#).
11. Namestite [vratca z nalepko](#).
12. Namestite [kartico SD](#).
13. Namestite [digitalizatorsko pero](#).
14. Sledite navodilom v poglavju [Ko končate delo v notranjosti računalnika](#).



## Odstranjevanje nizkonapetostnega diferencialnega signalnega (LVDS) kabla

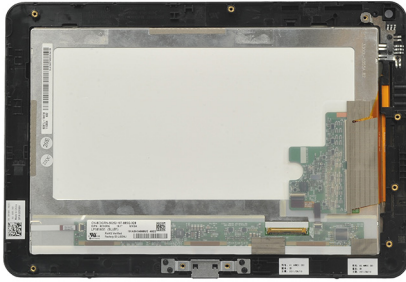
1. Sledite navodilom v razdelku [Pred posegi v računalnik](#).
2. Odstranite [digitalizatorsko pero](#).
3. Odstranite [vratca z nalepko](#).
4. Odstranite [spodnji pokrov](#).
5. Odstranite [baterijo](#).
6. Odstranite [sklop srednjega okvirja](#).
7. Odlepите trak, s katerim je pritrjen kabel zaslona.



8. Odklopite kabel zaslona.



Spodnja shema prikazuje sklop plošče zaslona, potem ko smo iz računalnika odstranili vse komponente, navedene zgoraj.



## Nameščanje nizkonapetostnega diferencialnega signalnega (LVDS) kabla

1. Kabel zaslona priključite na sklop plošče zaslona.
2. Prilepite trak, s katerim je pritrjen kabel zaslona.
3. Namestite [sklop srednjega okvirja](#).
4. Namestite [baterijo](#).
5. Namestite [spodnji pokrov](#).
6. Namestite [vratca z nalepko](#).
7. Namestite [digitalizatorsko pero](#).
8. Sledite navodilom v poglavju [Ko končate delo v notranjosti računalnika](#).


# Sistemske nastavitve

## Pregled sistemskih nastavitvev


Sistemske nastavitve vam omogočajo:

- spreminjanje informacij o konfiguraciji sistema po dodajanju, spremembi ali odstranitvi strojne opreme iz računalnika,
- nastavitve ali spreminjanje uporabniških možnosti, na primer uporabniškega gesla,
- ogled količine trenutno nameščenega pomnilnika ali nastavitve vrste nameščenega trdega diska.
- preverjanje stanja baterije.


Preden uporabite sistemske nastavitve, priporočamo, da si zapišete informacije sistemskih nastavitvev za poznejšo referenco.

 **POZOR: Nastavitve tega programa spreminjajte le, če imate strokovno znanje s področja računalništva. Nekatere spremembe lahko povzročijo nepravilno delovanje računalnika.**

## Odpiranje sistemskih nastavitvev

 **OPOMBA:** Preden vstopite v sistemske nastavitve, morate priključiti tipkovnico USB v vrata USB na levi strani računalnika ali na zadnji strani priklonpe postaje, če je računalnik priključen v priklonpo postajo.

1. Vklonpote (ali znova zaženite) računalnik.
2. Ko se pojavi modri logotip DELL, bodite pozorni na prikaz poziva F2.
3. Ko se pojavi poziv F2, nemudoma pritisnite <F2>.

 **OPOMBA:** Poziv F2 opozarja, da se je tipkovnica vključila. Ta poziv se lahko prikaže zelo nenadno, zato bodite pozorni in pravočasno pritisnite <F2>. Če pritisnete <F2> pred prikazom pozivnika, pritisk tipke ne bo zaznan.

4. Če ste čakali predolgo in se ob čakanju pojavi logotip operacijskega sistema, počakajte, da se naloži namizje Microsoft Windows. Nato zaustavite računalnik in poskusite znova.

## Navigacija v sistemskih nastavitvah

<b>Menu (Meni)</b>	Pojavi se na vrhu okna sistemskih nastavitvev. V tem polju je meni za dostop do možnosti sistemskih nastavitvev. Pritisnite tipko < Puščica levo > ali < Puščica desno > za pomikanje po možnostih. Ko je možnost v meniju <b>Menu</b> označena, so v <b>Options List</b> (Seznam možnosti) navedene možnosti, ki določajo strojno opremo, nameščeno v vašem računalniku.
<b>Options Field (Polje z možnostmi)</b>	Prikazano je na desni strani <b>Options List</b> (Seznam možnosti) in vsebuje podatke o vsaki možnosti v <b>Options List</b> (Seznam možnosti). V tem polju si lahko ogledate informacije o računalniku in spremenite trenutne nastavitve. Če želite spremeniti trenutne nastavitve, pritisnite tipko <Enter>. Pritisnite <ESC> za vrnitev na <b>Options List</b> (Seznam možnosti).



**OPOMBA:** Vseh navedenih možnosti v polju z možnostmi ni mogoče spremeniti.

**Help (Pomoč)** Prikaže se na desni strani okna sistemskih nastavitev in vsebuje informacije o možnosti, izbrani iz **Options List** (Seznam možnosti).

S pritiskanjem teh tipk se lahko pomikate po zaslonih sistemskih nastavitev:

Tipka	Dejanje
< F2 >	Prikaže informacije o vseh izbranih predmetih v sistemskih nastavitvah.
< Esc >	Izhod iz trenutnega prikaza ali preklon trenutnega prikaza na stranjo <b>Exit</b> (Izhod) v sistemskih nastavitvah.
< Puščica gor > ali < Puščica dol >	Izbira predmeta za prikaz.
< Puščica levo > ali < Puščica desno >	Izbira menija za prikaz.
– ali +	Sprememba obstoječe vrednosti elementa.
< Enter >	Izbira podmenija ali izvedba ukaza.
< F9 >	Nalaganje privzetih nastavitev.
< F10 >	Shranjevanje trenutne konfiguracije in izhod iz sistemskih nastavitev.

## Zagonski meni

Ko se pojavi logotip Dell, pritisnite <F12> za zagon enkratnega zagonskega menija s seznamom zagonskih naprav za sistem. Možnosti v tem meniju so: **Trdi disk Omrežje Diagnostika** in **Vstop v nastavitve**. Naprave, navedene v zagonskem meniju, so odvisne od zagonskih naprav v sistemu. Ta meni lahko uporabite, če želite zagnati določeno napravo ali prikazati diagnostiko za sistem. Če uporabite zagonski meni, s tem ne spremenite vrstnega reda zagona, ki je shranjen v BIOS-u.

## Možnosti sistemskih nastavitev

### Main (Glavno)

V zavihku Main (Glavno) so našteje primarne lastnosti strojne opreme računalnika, v spodnji tabeli pa so opisane funkcije za posamezne možnosti.

**Tabela 4. Zavihek Main (Glavno)**

Možnost	Funkcija
System Time (Sistemski čas)	Ponastavi čas na notranji uri računalnika.
System Date (Sistemski datum)	Ponastavi datum v notranjem koledarju računalnika.
BIOS Version (Različica BIOS-a)	Prikazuje različico BIOS-a.
Service Tag (Servisna oznaka)	Prikaže servisno oznako za vaš računalnik.
Asset Tag (Oznaka sredstva)	Prikaže oznako sredstva za vaš računalnik.
CPU Type (Vrsta CPE-ja)	Prikaže vrsto procesorja.
CPU Speed (Hitrost CPE-ja)	Prikazuje hitrost procesorja.
CPU ID (ID CPE-ja)	Prikazuje ID procesorja.

Možnost	Funkcija
<b>CPU Cache (Predpomnilnik CPE)</b>	Prikazuje velikost predpomnilnika procesorja
<b>L1 Cache Size (Velikost predpomnilnika L1)</b>	Prikazuje velikost predpomnilnika L1 procesorja.
<b>L2 Cache Size (Velikost predpomnilnika L2)</b>	Prikazuje velikost predpomnilnika L2 procesorja.
<b>Fixed HDD (Nespremenljivi HDD)</b>	Prikazuje številko modela in zmogljivost trdega diska.
<b>System Memory (Sistemski pomnilnik)</b>	Prikazuje pomnilnik, vdelan v računalniku.
<b>Extended Memory (Razširjeni pomnilnik)</b>	Prikazuje pomnilnik, nameščen v računalniku.
<b>Memory Speed (Hitrost pomnilnika)</b>	Prikazuje hitrost pomnilnika.

#### Advanced (Napredno)

V zavihku Advanced lahko nastavite različne funkcije, ki vplivajo na delovanje računalnika. Spodnja tabela pa opisuje funkcije posameznih možnosti in njihove privzete vrednosti.

**Tabela 5. Zavihek Advanced (Napredno)**

Možnost	Funkcija	
<b>Intel SpeedStep</b>	Omogoči ali onemogoči funkcijo Intel SpeedStep.	Privzeto: omogočeno
<b>Virtualization (Virtualizacija)</b>	Omogoči ali onemogoči funkcijo Intel Virtualization.	Privzeto: omogočeno
<b>Wake on LAN (Prebujanje prek omrežja LAN)</b>	Omogoča, da omogočite bujenje sistema iz stanja mirovanja prek omrežja LAN.	Privzeto: omogočeno
<b>USB Emulation (Emulacija USB)</b>	Omogoči ali onemogoči emulacijo USB-ja.	Privzeto: omogočeno
<b>USB Wake Support (Podpora za prebujanje prek USB)</b>	Omogoča napravam USB, da računalnik prebudijo iz stanja pripravljenosti. Ta funkcija je omogočena samo, ko je priključen napajalnik AC.	Privzeto: onemogočeno
<b>Adapter Warnings (Opozorila za napajalnik)</b>	Omogoča ali onemogoča opozorila za napajalnik.	Privzeto: omogočeno
<b>Charger Behavior (Vedenje polnilnika)</b>	Določa, ali se baterija računalnika polni, ko je priključen na napajanje AC.	Privzeto: onemogočeno
<b>Express Charge (Hitro polnjenje)</b>	Dellova tehnologija hitrega polnjenja.	Privzeto: omogočeno
<b>Battery Health (Zdravje baterije)</b>	Prikazuje trenutno stanje baterije.	
<b>Miscellaneous Devices (Razne naprave)</b>	S tem poljem lahko omogočite ali onemogočite druge naprave.	

#### Varnost

Na zavihku Security (Varnost) je prikazano stanje varnosti, z njo pa lahko upravljate varnostne funkcije računalnika.

**Tabela 6. Zavihek Varnost**

**Computrace**

Omogoči ali onemogoči možnost Computrace.

**TPM support (Podpora TPM)**

Omogoči ali onemogoči podporo TPM.

**Boot (Zagon)**

V zavihku Boot lahko spremenite zagonsko zaporedje.

**Exit (Izhod)**

V tem razdelku lahko shranite, razveljavite in naložite privzete nastavitve, preden zapustite sistemske nastavitve.

# Odpravljanje težav

## Izboljšano predzagono ocenjevanje sistema (ePSA)

ePSA je diagnostični pripomoček, ki je na voljo v vašem računalniku. Pripomoček vključuje vrsto preizkusov za strojno opremo računalnika. Te preizkuse lahko zaženete, tudi če je računalnik brez vsakršnega medija (trdega diska, pogon CD itd.). Če komponenta, ki jo ePSA preizkusi, ne deluje, sistem prikaže kodo napake in odda kodo s piski.

### Funkcije

- Grafični uporabniški vmesnik
- Samodejno privzeto delovanje – zažene preizkus na vseh napravah in omogoča, da uporabnik preizkus prekine in izbere katero koli napravo
- Preveri glavno evidenco zagonov glede pripravljenosti na zagon v polnem okolju operacijskega sistema
- Preizkus plošče prenosnega računalnika
- Preizkus grafičnega pomnilnika
- Preizkus baterije
- Test napajalnika
- Preizkus ventilatorja
- Pregled dnevnika dogodkov
- Preizkus predpomnilnika multiprocesorja
- Konfiguracija – prikazuje delovanje kabelskih povezav, Bluetootha ter stanje namestitve naprav WLAN in WWAN
- Stanje sistema – prikazuje indikatorje ventilatorja, baterije, povezav in termalne indikatorje

## Uporaba diagnostičnega pripomočka ePSA

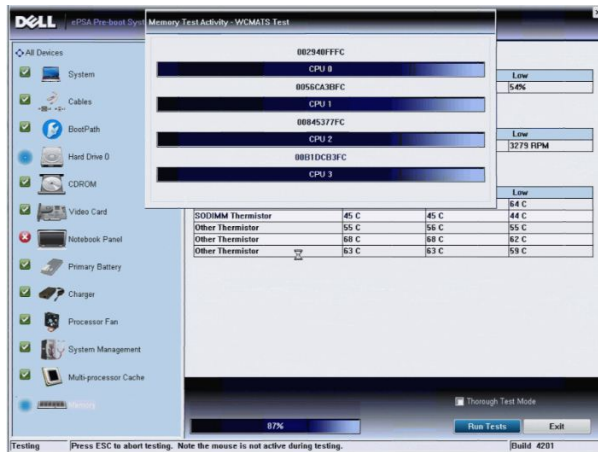
**OPOMBA:** V nadaljevanju je opisano, kako lahko zaženete diagnostični pripomoček ePSA v načinu DOS brez zunanje tipkovnice.

Pero lahko deluje privzeto umerjen ali tako, da ga umerite sami oz. kdo drug. Priporočamo, da pero uporabljate le tako, da ga umerite po svojih osebnih nastavitvah. Umerjanje optimizira delovanje peresa za vsakega uporabnika.

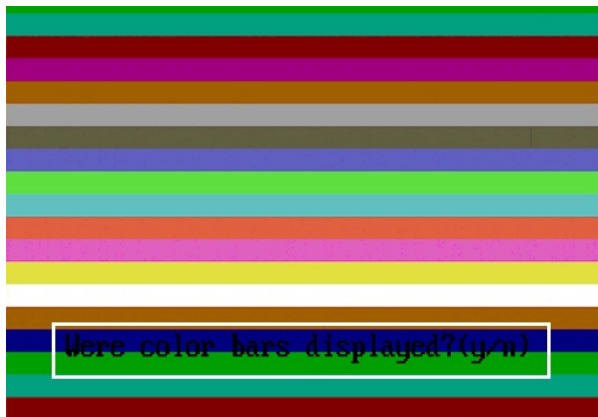
1. Vključite sistem in takoj hkrati pritisnite gumba za vklop in gumb za varnost (Ctrl-Alt-Del) (držite ju 1 sekundo).



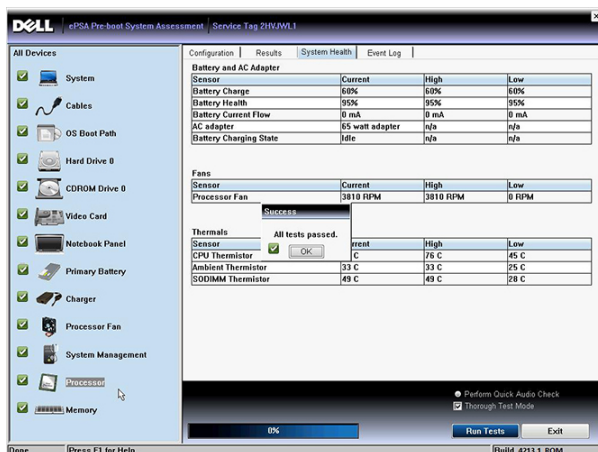
- Računalnik se zažene in samodejno začne izvajati pripomoček ePSA.



- Med testom se bodo prikazovala vprašanja, na katera morate odgovoriti z YES (DA) ali NO (NE). Za odgovor pritisnite gumb za zvišanje glasnosti = YES (DA) ali gumb za znižanje glasnosti = NO (NE).

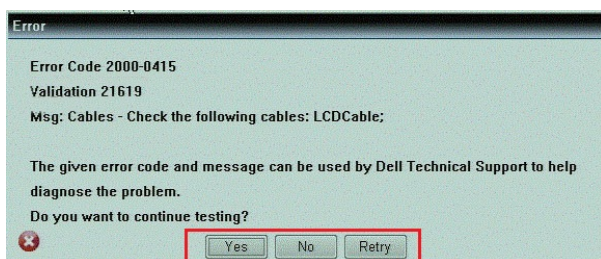


- Pritisnite gumb za varnost (Ctrl-Alt-Del), da kliknete OK (V REDU), ko se preizkus dokonča.



- Gumba za zvišanje in znižanje glasnosti lahko uporabite tudi kot tipko "Tab" za preklapljanje med možnostmi.





## Kode piskov

Računalnik lahko med zagonom oddaja niz piskov, če monitor ne more prikazati napak ali težav. Ti nizi piskov, imenovani kode piskov, označujejo različne težave. Časovni zamik med piski je 300 ms, zamik med vsako serijo piskov 3 sekunde, pisk pa traja 300 ms. Po vsakem pisku in nizu piskov bi moral BIOS zaznati, ali je uporabnik pritisnil gumb za izklop. Če ga je, BIOS izstopi iz ponavljanja in izvrši običajen postopek izklopa.

### Koda Vzrok in koraki odpravljanja težav

- 1** Izračunavanje ali napaka kontrolne vsote BIOS ROM-a  
Okvara matične plošče, pokriva okvaro v BIOS-u ali napako ROM-a
- 2** Pomnilnika RAM ni mogoče zaznati  
Pomnilnik ni zaznan
- 3** Napaka nabora vezij (nabor vezij North in South Bridge, napaka DMA/IMR/časovnika), napaka pri preizkusu ure za dejanski čas, napaka na vratih A20, napaka super čipa za V/I, napaka pri preizkusu krmilnika tipkovnice  
Okvara matične plošče
- 4** Napaka pri branju/zapisovanju RAM  
Okvara pomnilnika
- 5** Napaka napajanja ure za dejanski čas  
Napaka baterije za CMOS
- 6** Napaka pri preizkusu BIOS-a za grafiko  
Napaka video kartice
- 7** Napaka pri preizkusu predpomnilnika za procesor  
Napaka procesorja
- 8** Zaslon  
Napaka zaslona

## Kode lučk LED za napake

Diagnostične kode lučk LED prikazuje lučka LED gumba za vklop. Lučka LED gumba za vklop utripa določeno kodo LED v ustreznem stanju napake. Primer: če pomnilnika ni mogoče zaznati (koda lučke LED 2), lučka LED gumba za vklop dvakrat zasveti, nato preneha ter zopet dvakrat zasveti, nato preneha itd. Ta vzorec se nadaljuje, dokler se sistem ne izključi.

### Koda Vzrok in koraki odpravljanja težav

- 1** Matična plošča: napaka BIOS ROM

### **Koda Vzrok in koraki odpravljanja težav**

- Okvara matične plošče, pokriva okvaro v BIOS-u ali napako ROM-a
- 2** Pomnilnik  
Pomnilnika/RAM-a ni mogoče zaznati
- 3** Napaka nabora vezij (nabor vezij North in South Bridge, napaka DMA/IMR/časovnika), napaka pri preizkusu ure za dejanski čas, napaka na vratih A20, napaka super čipa za V/I, napaka pri preizkusu krmilnika tipkovnice  
Okvara matične plošče
- 4** Napaka pri branju/zapisovanju RAM  
Okvara pomnilnika
- 5** Napaka napajanja ure za dejanski čas  
Napaka baterije za CMOS
- 6** Napaka pri preizkusu BIOS-a za grafiko  
Napaka video kartice
- 7** Napaka pri preizkusu predpomnilnika za procesor  
Napaka procesorja
- 8** Zaslona  
Napaka zaslona

## **Odpravljanje težav z digitalizatorjem N-trig**

Programček N-trig za nastavitve tabličnega računalnika se uporablja za določanje različnih nastavitev digitalizatorja. Ko so gonilniki za programček N-trig naloženi, se v sistemski vrstici pojavi ikona.

V naslednjem poglavju je po korakih opisano odpravljanje težav z namestitvijo in delovanjem.

### **Težave pri namestitvi**

Sporočilo o napaki: "Hardware is not adequate for running this software" (Strojna oprema ni ustrezna za uporabo te programske opreme)

### **Postopek za odpravljanje težav:**

1. Preverite, ali je paket, ki ga želite zagnati, namenjen za ustrezen operacijski sistem (Win7)
2. Preverite, ali je paket, ki ga želite zagnati, namenjen za ustrezen operacijski sistem (32-bitni, 64-bitni)

### **Težave pri delovanju**

Funkcija večprstnega upravljanja ne deluje: paket programske opreme N-trig ni nameščen

### **Postopek za odpravljanje težav:**

1. Preverite ali je paket programske opreme N-trig nameščen. Odprite **Nadzorno ploščo** → **N-trig DuoSense Digitizer Settings**. Če paket ni nameščen, namestite ustrezen paket za vaš operacijski sistem.

2. V sistemskih informacijah preverite, koliko točk dotika je zaznanih.

- Kliknite **Start**.
- Z desno tipko miške kliknite **Računalnik** in v meniju izberite možnost **Lastnosti**.
- Število točk dotika se prikaže v oknu s podatki

System

Rating: Windows Experience Index

Processor: Intel(R) Atom(TM) CPU Z670 @ 1.50GHz 1.50 GHz

Installed memory (RAM): 2.00 GB

System type: 32-bit Operating System

Pen and Touch: Pen and Touch Input Available with 4 Touch Points



## Težave pri delovanju

Funkcija večprstnega upravljanja ne deluje: paket programske opreme N-trig je nameščen

### Postopek za odpravljanje težav:

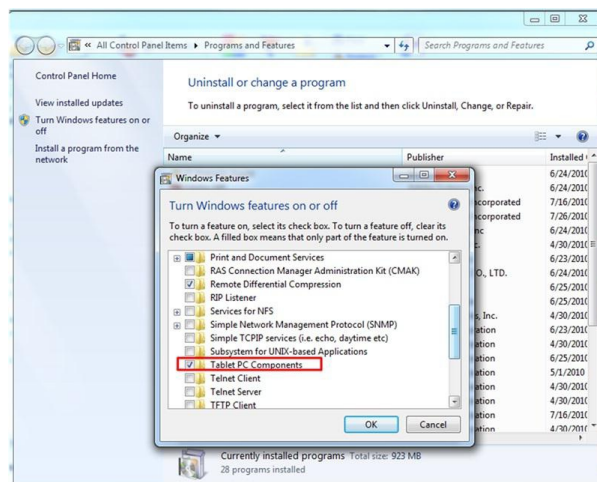
- Odprite upravitelja naprav in preverite, ali je računalnik prepoznal digitalizator.



- Če je naprava prepoznana, odstranite in znova namestite paket N-trig.
- Če naprava ni prepoznana, boste morali preveriti, ali je prikazana v meniju **Neznane naprave** in posodobiti gonilnik za neznano napravo.


V operacijskem sistemu Windows 7 preverite, ali je potrditveno polje pred Tablet PC Components (v Funkcijah sistema Windows) označeno, potem ko ste uspešno namestili paket programske opreme N-trig.

Da bi to preverili, pojdite v meni **Nadzorna plošča** → **Programi in funkcije**. V oknu **Programi in funkcije** kliknite povezavo **Vklopi/izklopi funkcije Windows** v levi stranski vrstici, kot je prikazano na spodnji sliki.





## Tehnični podatki

 **OPOMBA:** Ponudba se lahko razlikuje glede na regijo. Naslednji tehnični podatki so tisti, ki jih za dostavo z računalnikom zahteva zakon. Za več informacij o konfiguraciji računalnika kliknite **Start** → **Pomoč in podpora** ter izberite možnost za prikaz podatkov o vašem računalniku.

<b>Podatki o sistemu</b>	
Nabor vezij	Nabor vezij Intel SM35 Express
Širina vodila DRAM	32-bitni
Flash EPROM	SPI 16M bitov
<b>Procesor</b>	
Vrsta	Intel Atom Z670
Frekvenca zunanjega vodila	800 MHz
<b>Pomnilnik</b>	
Kapaciteta pomnilnika	2 GB
Vrsta pomnilnika	800 MHz DDR2
<b>Zvok</b>	
Vrsta	osnovna zvočna stopnja
Krmilnik	IDT 92HD87
Stereo pretvorba	24-bitna (analogno v digitalno in digitalno v analogno)
Vmesnik:	
notranji	visokodefinijski zvok
zunanji	priključek za mikrofona, stereo priključek za slušalke/zunanje zvočnike
Zvočniki	eden
Vgrajeni ojačevalci za zvočnike	2 W (tipično) na kanal
Nadzor glasnosti	rocker
<b>Grafična kartica</b>	
Vrsta grafične kartice	vgrajena na matični plošči
Podatkovno vodilo	integrirano grafično vodilo

<b>Grafična kartica</b>	
Grafični krmilnik	Grafična kartica Intel HD 600
Video pomnilnik	766 MB

<b>Komunikacija</b>	
Omrežni vmesnik	ena priključek RJ-45 podprt prek priklopne postaje
Brezžično omrežje	<ul style="list-style-type: none"> <li>• Funkcija vklopa/izklopa brezžične povezave</li> <li>• WWAN in globalni navigacijski satelitski sistemi (GNSS)</li> <li>• Wi-Fi</li> </ul>

<b>Vrata in priključki</b>	
Zvok	en priključek za mikrofona, priključek za slušalke/zvočnike
Grafična kartica	en 19-pinski priključek HDMI
USB	en 4-pinski priključek, združljiv z USB 2.0
Bralnik pomnilniških kartic	en bralnik pomnilniških kartic 3-v-1

<b>Zaslon</b>	
Vrsta	WXGA IPS LED
Velikost	10,1-palčni visokodefinicijski (HD)
Mere:	
Višina	135,60 mm (5,34 palca)
Širina	216,96 mm (8,54 palca)
Diagonala	255,85 mm (10,07 palca)
Aktivno območje (X/Y)	216,96 mm/135,60 mm
Najvišja ločljivost	1280 x 800 slikovnih pik
Najvišja svetlost	340 nitov
Hitrost osveževanja	60 Hz
Najmanjši koti gledanja:	
vodoravno	+/-80°
navpično	+/-80°
Razmik med slikovnimi pikami	0,1695 mm x 0,1695 mm

<b>Baterija</b>	
Vrsta (30 WHr)	4-celična litij-ionska
Mere	

<b>Baterija</b>	
Dolžina	165,50 mm
Višina	5,90 mm
Širina	114,10 mm
Teža	200,00 g
Napetost	7,4 V enosmerni tok
Temperaturno območje	
Med delovanjem	od 0 °C do 60 °C
V mirovanju	od -20 °C do 60 °C
Gumbna baterija	3 V litij-ionska gumbna baterija CR2032
<b>Napajalnik na izmenični tok</b>	
Vrsta	30 W
Vhodna napetost	100–240 V pri izmeničnem toku
Vhodni tok (najvišji)	1,0 A
Vhodna frekvenca	50 Hz do 60 Hz
Izhodna moč	30 W
Izhodni tok (30 W)	1,58 A
Nazivna izhodna napetost	19 +/-1,0 V enosmerni tok
Temperaturno območje:	
Med delovanjem	od 0 °C do 40 °C
V mirovanju	od -20 °C do 85 °C
<b>Mere</b>	
Višina	15 mm (0,59 palca)
Širina	270 mm (10,63 palca)
Globina	186 mm (7,32 palca)
Teža (najmanjša)	816 g
<b>Okolje</b>	
Temperatura:	
Med delovanjem	od 0 °C do 35 °C
Pri skladiščenju	od -40 °C do 65 °C
Relativna vlažnost (najvišja):	
Med delovanjem	od 10 % do 90 % (brez kondenzacije)

---


**Okolje**

---

Pri skladiščenju	od 5 % do 95 % (brez kondenzacije)
Nadmorska višina (največja):	
Med delovanjem	od -15,20 m do 3048 m
V mirovanju	od -15,20 m do 10.668 m
Nivo onesnaženja zraka	G1, kot določa predpis ISA-S71.04-1985



## Vzpostavljanje stika z družbo Dell

 **OPOMBA:** Če nimate na voljo povezave z internetom, lahko kontaktne informacije najdete na vašem računu o nakupu, embalaži, blagajniškemu izpisku ali v katalogu izdelkov Dell.

Dell nudi več možnosti spletne in telefonske podpore ter servisa. Razpoložljivost je odvisna od države in izdelka, nekatere storitve pa morda niso na voljo v vašem območju. Če želite vzpostaviti stik z Dellovo prodajo, tehnično podporo ali podporo kupcem:

1. Obiščite spletno stran **support.dell.com**.
2. Izberite kategorijo podpore.
3. Če niste kupec iz ZDA, na dnu strani **support.dell.com** izberite kodo države ali pa izberite **All (Vse)** za ogled dodatnih možnosti.
4. Izberite ustrezno storitev ali povezavo do želene podpore.